



Contenido del paquete



EdgeRouter



Soportes de montaje (cant.: 2)



Abrazaderas de tornillos (cant.: 8)



Tornillos de sujeción (cant.: 4)



Tuercas enjauladas (cant.: 4)



Cables de alimentación (cant.: 2)



Base de goma (cant.: 4)

Requisitos de instalación

- Destornillador Phillips (para montaje en bastidor o en pared)
- Tamaño estándar, bastidor de 19" de ancho con un mínimo de 1 U de altura (para montaje en bastidor)
- Para aplicaciones en interiores, utiliza el cableado UTP de categoría 5 (o superior) certificado para uso en interiores.



Guía de inicio rápido de ER-8-XG

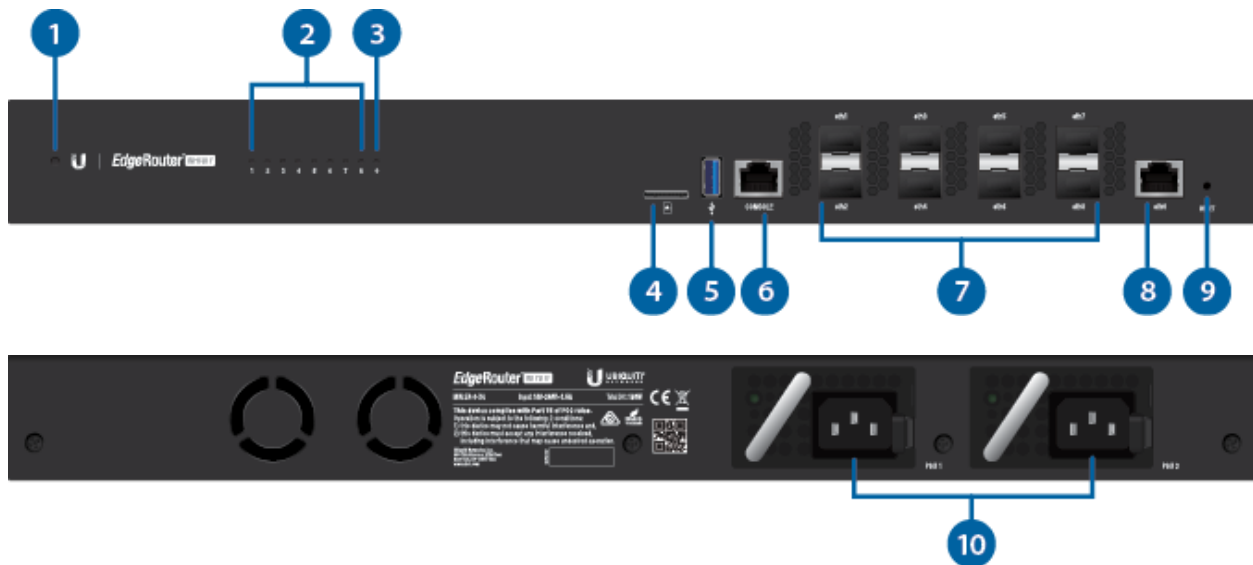
la fuente de alimentación.

Le recomendamos que proteja sus redes de entornos exteriores dañinos y fenómenos de descarga electrostática con el cable apantallado Ethernet de calidad industrial de Ubiquiti. Para obtener más detalles, visite: ui.com/toughcable



Nota: A pesar de que el cableado puede colocarse en el exterior, el EdgeRouter debe guardarse dentro de una carcasa protectora.

Descripción del hardware



Nota: Se ha actualizado la funcionalidad LED del sistema con el firmware v1.10.8. Le recomendamos que actualice el EdgeRouter con el firmware más reciente.

1 LED del sistema	
Blanco parpadeando	Inicio en curso.
Blanco	Listo para usar, no conectado al sistema de gestión de red Ubiquiti® (UISP™).
Azul	Listo para usar, conectado al UISP.
Azul fijo con parpadeo ocasional	Listo para usar, no se puede conectar al UISP, compruebe la conexión al servidor UISP.
Azul parpadeando rápidamente	Se utiliza para localizar un dispositivo en el UISP.



Guía de inicio rápido de ER-8-XG

azul y blanco

2 LED de enlace/actividad SFP (puertos eth1-8)

Desactivada

Sin conectar

Blanco

Enlace establecido

El parpadeo indica actividad

3 LED de enlace/actividad RJ45 (puerto eth0)

Desactivada

Sin conectar

Verde

Enlace establecido

El parpadeo indica actividad

4 microSD

Reservado para uso futuro.

5 USB

Reservado para uso futuro.

6 Consola

Puerto de consola serie RJ45 para la gestión de la interfaz de línea de comandos (CLI).

7 SFP+ (puertos eth1-8)

Los puertos SFP+ son intercambiables en caliente y admiten conexiones de 10 Gbps.

8 RJ45 (puerto eth0)

El puerto RJ45 admite conexiones Ethernet de 10/100/1000.

9 Botón Reset (Restablecimiento)

[Haga clic aquí](#) para obtener información sobre cómo restablecer los valores predeterminados de fábrica de un EdgeRouter.

10 Puertos de alimentación PSU



Guía de inicio rápido de ER-8-XG

utilizar un módulo de alimentación PowerModule™ CC/CC, modelo RPS-DC-100W (se vende por separado).

Instalación del hardware

1.



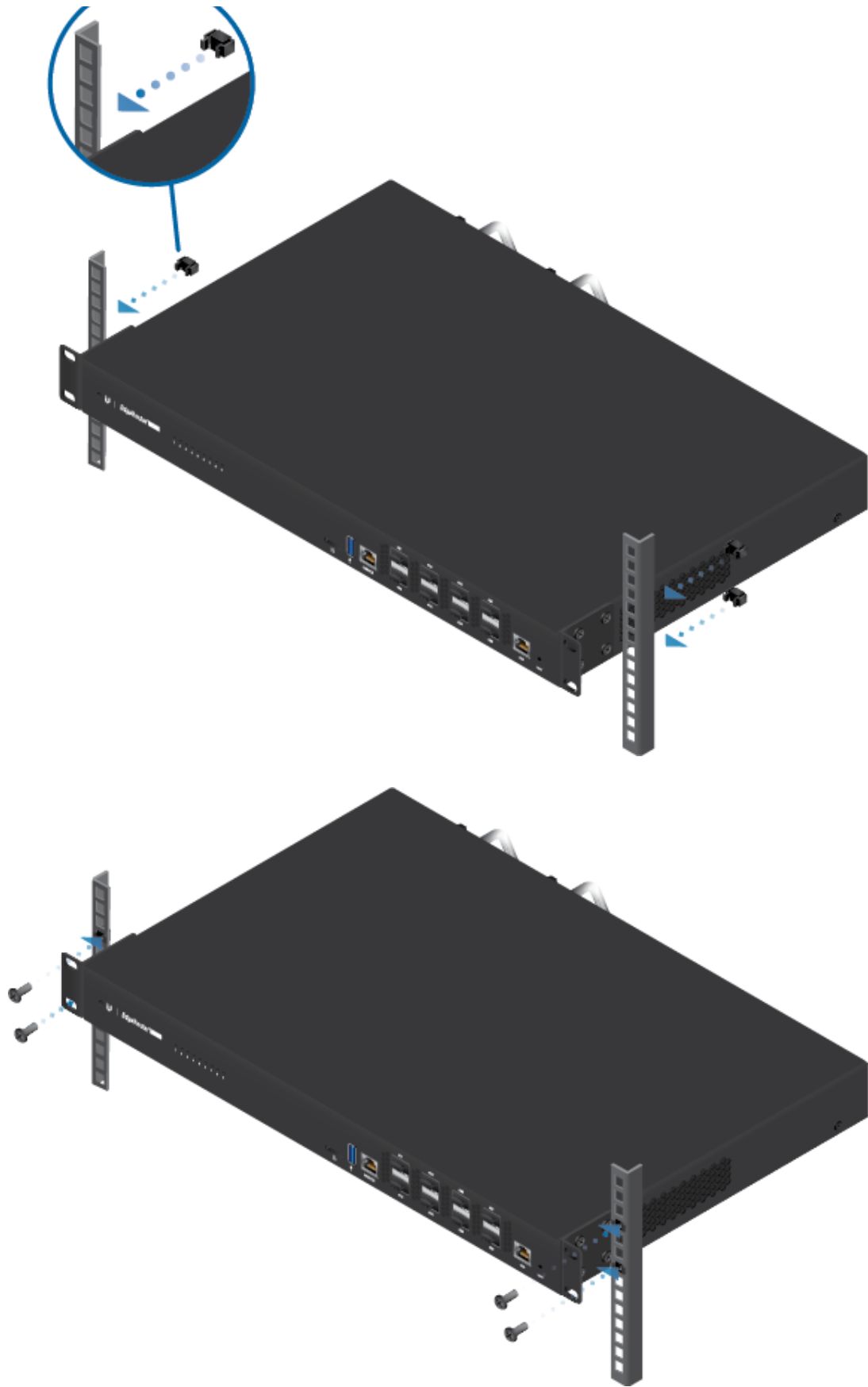
2.



O



Guía de inicio rápido de ER-8-XG

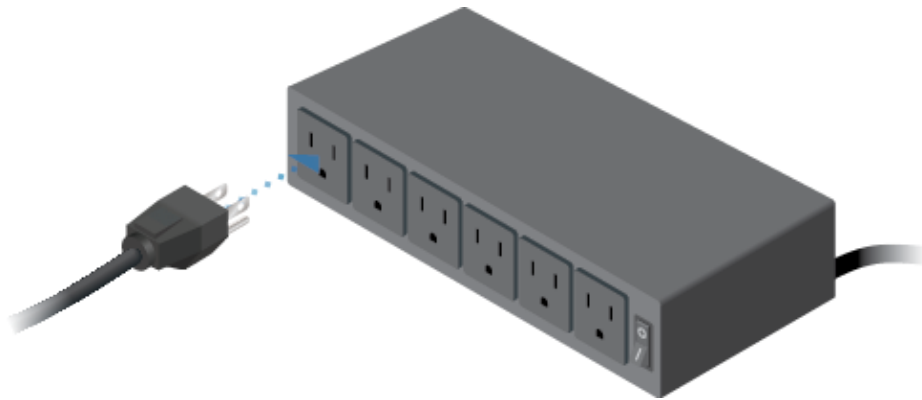




Guía de inicio rápido de ER-8-XG



4.





Guía de inicio rápido de ER-8-XG



6.



Conexión de SFP+



Guía de inicio rápido de ER-8-XG



2.





Guía de inicio rápido de ER-8-XG



Para obtener más información sobre módulos SFP de fibra compatibles, visite: ubnt.link/SFP_DAC_Compatibility

Acceso a la interfaz de configuración EdgeOS

Se puede acceder a la interfaz de configuración EdgeOS® a través de DHCP o de asignación de direcciones IP estáticas. De forma predeterminada, el eth1 está configurado como cliente de DHCP, mientras que al eth0 se le asigna una dirección IP estática 192.168.1.1. Para configurar el EdgeRouter, vaya a la sección correspondiente: DHCP o ["Static IP Address \(Dirección IP estática\)"](#).

DHCP

1. Conecte un cable desde eth1, en el EdgeRouter, a un segmento de LAN que ya tenga un servidor DHCP.



Guía de inicio rápido de ER-8-XG



2. Para comprobar la dirección IP del EdgeRouter, utilice uno de los métodos siguientes:
 - Configure el servidor DHCP para que proporcione una dirección IP específica al EdgeRouter en función de su dirección MAC (en la etiqueta).
 - Deje que el EdgeRouter obtenga una dirección IP y luego compruebe el servidor DHCP para ver qué dirección IP se asignó.
3. Inicie el explorador web. Introduzca la dirección IP correcta en el campo de dirección. Pulse Intro (PC) o Retorno (Mac).
4. Introduzca ubnt en los campos de nombre de usuario y contraseña. Lea el acuerdo de licencia de Ubiquiti y marque la casilla junto a I agree to the terms of this License Agreement (Acepto los términos de este acuerdo de licencia) para aceptarlo. Haga clic en Login (Inicio de sesión).

Se abrirá la interfaz de configuración de EdgeOS que le permitirá personalizar sus ajustes según sea necesario. Para obtener más información, consulte la guía del usuario de EdgeOS, que está disponible en ui.com/download/edgemax

Dirección IP estática

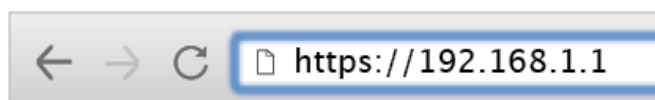
1. Conecte un cable Ethernet desde el puerto Ethernet del ordenador al puerto eth0 del EdgeRouter.



Guía de inicio rápido de ER-8-XG



2. Configure el adaptador de Ethernet en su sistema host con una dirección IP estática en la subred 192.168.1.x.
3. Inicie el explorador web. Escriba `https://192.168.1.1` en la barra de direcciones. Pulse Intro (PC) o Retorno (Mac).



4. Introduzca `ubnt` en los campos de nombre de usuario y contraseña. Lea el acuerdo de licencia de Ubiquiti y marque la casilla junto a `I agree to the terms of this License Agreement` (Acepto los términos de este acuerdo de licencia) para aceptarlo. Haga clic en Login (Inicio de sesión).

Se abrirá la interfaz de configuración de EdgeOS que le permitirá personalizar sus ajustes según sea necesario. Para obtener más información, consulte la guía del usuario de EdgeOS, que está disponible en ui.com/download/edgemax

Gestión de UISP

Puede administrar el dispositivo mediante el UISP, que le permite configurar, supervisar, actualizar y realizar copias de seguridad de sus dispositivos a través de una sola aplicación. Para empezar, vaya a uisp.ui.com

Especificaciones



Guía de inicio rápido de ER-8-XG

Dimensiones	442,4 x 285,6 x 43,7 mm (17,42 x 11,24 x 1,72")
Peso	
Sin montaje	4,950 kg (10,91 lb)
Con montaje	5,045 kg (11,12 lb)
Consumo máximo de energía	100W
Método de alimentación	110 - 240 V CA
Fuente de alimentación	(2) PSU CA/CC intercambiables en caliente
Rango de tensión admitido	Entrada CA: De 100 a 240 V CA
Botón	Restablecer
Procesador	MIPS64 de 16 núcleos de 1,8 GHz
Memoria del sistema	16 GB de RAM DDR4
Almacenamiento flash incorporado	8 MB de memoria flash NOR 4 GB de memoria flash NAND eMMC
Luces LED	
Sistema	Estado
Puerto de datos SFP+	Enlace/Actividad
Puerto de datos RJ45	Enlace/Actividad
Interfaces	
Puerto serie de consola	(1) puerto serie RJ45
Puertos de datos	(8) puertos SFP+ (1) puerto Gigabit Ethernet RJ45
Montaje	Bastidor
Protección ESD/EMP	Aire: ± 24 kV, contacto: ± 24 kV
Temperatura de funcionamiento	De -5 a 40° C (de 23° F a 104° F)
Humedad de funcionamiento	5 - 95 % sin condensación
Certificaciones	CE, FCC, IC

Indicaciones de seguridad

1. Lea, siga y conserve estas instrucciones.
2. Preste atención a todas las advertencias.
3. Utilice exclusivamente los dispositivos o accesorios indicados por el fabricante.



ADVERTENCIA: La falta de ventilación adecuada puede provocar riesgo de incendio. Mantenga al menos 20 mm de separación junto a los orificios de ventilación para que haya una ventilación adecuada.



Guía de inicio rápido de ER-8-XG

la información de la pantalla.



ADVERTENCIA: No utilice este producto en un lugar en el que pueda sumergirse en agua.



ADVERTENCIA: Evite utilizar este producto durante una tormenta eléctrica. Existe la remota posibilidad de que se produzca una descarga eléctrica causada por los rayos.

Información de seguridad eléctrica

1. Es obligatorio cumplir los requisitos de corriente, frecuencia y voltaje indicados en la etiqueta del fabricante. La conexión a una fuente de alimentación diferente a las especificadas puede ocasionar un funcionamiento incorrecto, daños en el equipo o riesgo de incendio si no se respetan las limitaciones.
2. Este equipo no contiene piezas que un operador pueda reparar. Solo un técnico de servicio cualificado debe proporcionar servicios.
3. Este equipo se suministra con un cable de alimentación desmontable que dispone de un cable de tierra de seguridad integral diseñado para conectarse a una toma de tierra de seguridad.
 - a. No sustituya el cable de alimentación por otro distinto al tipo aprobado proporcionado. Nunca utilice un enchufe adaptador para conectar a una salida de dos cables, ya que se detendrá la continuidad del cable de tierra.
 - b. El equipo requiere el uso del cable de tierra como parte de la certificación de seguridad. La modificación o el uso indebido puede ocasionar un riesgo de descarga, lo cual podría provocar lesiones graves o la muerte.
 - c. Si tiene alguna duda acerca de la instalación, póngase en contacto con un electricista cualificado o con el fabricante antes de conectar el equipo.
 - d. El adaptador de CA indicado proporciona una puesta a tierra de seguridad. Para la instalación en un edificio deberá proporcionarse una protección de reserva contra cortocircuitos adecuada.
 - e. Debe instalarse una conexión protectora de acuerdo con las normas y reglamentos nacionales de cableado.

Garantía limitada

ui.com/support/warranty

La garantía limitada requiere recurrir al arbitraje para resolver conflictos caso por caso y, cuando proceda, especificar arbitraje en lugar de juicios con jurado o demandas colectivas.

Cumplimiento

FCC

Los cambios o modificaciones que no hayan sido aprobados expresamente por la parte responsable del cumplimiento podrían anular la autoridad del usuario para utilizar el equipo.

Este dispositivo cumple con la Sección 15 de las normas de la FCC. El funcionamiento está sujeto a las dos condiciones siguientes.



Guía de inicio rápido de ER-8-XG

causar un funcionamiento no deseado.

Se ha comprobado que este equipo cumple los límites para dispositivos digitales de clase A, de acuerdo con la Sección 15 de las normas de la FCC. Estos límites están diseñados para proteger al equipo, en la medida de lo posible, contra interferencias perjudiciales cuando se utiliza en un entorno comercial. Este equipo genera, utiliza y puede irradiar energía de radiofrecuencia y, si no se instala y se utiliza tal y como indica el manual de instrucciones, podría provocar interferencias perjudiciales para las comunicaciones por radio. Es probable que el uso de este equipo en un área residencial provoque interferencias perjudiciales, en cuyo caso se exigirá al usuario que corrija dichas interferencias por sus propios medios.

ISED de Canadá

CAN ICES-3(A)/NMB-3(A)

Australia y Nueva Zelanda



Advertencia: Este equipo cumple con la Clase A de la normativa CISPR 32. En un entorno residencial, puede causar radiointerferencias.

Marcado CE

El marcado CE de este producto indica que el producto cumple con todas las directivas aplicables.



Declaración de cumplimiento WEEE

Declaración de conformidad

Recursos en línea





Guía de inicio rápido de ER-8-XG

© 2023 Ubiquiti Inc. Todos los derechos reservados.